



Reisverslag 2014-2

Zesdaagse vlinderreis naar de regio Doubs en Jura (Frankrijk) van 1 juli tot en met 6 juli 2013 (Lepidoptera: Hesperioidea & Papilionoidea)

Door Philippe Van de Velde, Zwaluwstraat 39, 9160 Lokeren, België. filip.vandevelde@skynet.be (PV)
en Jurgen Couckuyt, Singeldreef 42, 9160 Lokeren, België. couckuyt.jurgen@telenet.be (JC).

Inleiding

Doel: inventarisatie van dagvlinders. Doelsoorten: *Parnassius apollo* (Linnaeus 1758), *Colias palaeno* (Linnaeus 1761), *Limnitis populi* (Linnaeus 1758), *Lopinga achine* (Scopoli 1763) en *Coenonympha tullia* (Muller 1764).

Objective: survey of butterfly fauna. Target species: *Parnassius apollo* (Linnaeus 1758), *Colias palaeno* (Linnaeus 1761), *Limnitis populi* (Linnaeus 1758), *Lopinga achine* (Scopoli 1763) en *Coenonympha tullia* (Muller 1764).

Objectif: inventaire de la faune des papillons diurnes. Espèces cibles: *Parnassius apollo* (Linnaeus 1758), *Colias palaeno* (Linnaeus 1761), *Limnitis populi* (Linnaeus 1758), *Lopinga achine* (Scopoli 1763) en *Coenonympha tullia* (Muller 1764).

Ziel: Untersuchung von die Schmetterlingsfauna. Zielarten: *Parnassius apollo* (Linnaeus 1758), *Colias palaeno* (Linnaeus 1761), *Limnitis populi* (Linnaeus 1758), *Lopinga achine* (Scopoli 1763) en *Coenonympha tullia* (Muller 1764).

Biotopen (Fig. 1):

1. Les tourbières de Frasné ten zuiden van Frasné (Doubs). Ten zuidwesten van Pontarlier.
2. Chaffois (Doubs). Ten westen van Pontarlier.
3. Lac des Rouges Truites (Hoge Jura). Ten noordoosten van Saint-Laurent-en-Grandvaux.
4. Lac De Vouglans (Lage Jura). Ten westen van Meussia.
5. Omgeving Chapelle-des-Bois (Hoge Jura). Ten noorden van Bellefontaine.
6. Omgeving Septmoncel (Hoge Jura). Ten oosten van Saint-Claude. Plaatsen: La Lurette, La Couronne, Les Orgières en La Roche Blanche.

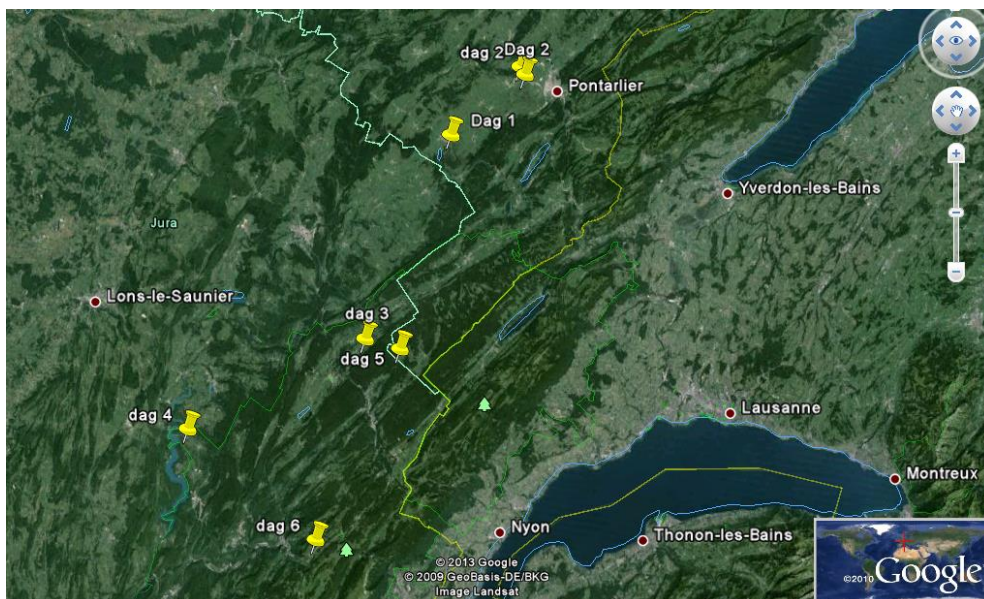


Fig. 1. Bezochte biotopen in Doubs en Jura (Frankrijk).

Reisverslag

Maandag 1 juli

Les Tourbières de Frasne (Fig. 2). Inventarisatie van hoogveen (Fig. 3) en soortenrijk grasland (Fig. 4) in. Hoogteligging ongeveer 820 meter boven zeespiegel gelegen in de vallei van de Drugeon. Temperatuur 25 °C.

Dit gebied is gekend om zijn rijke natuurwaarde met o.a. het voorkomen van *Lycaena helle* (Denis & Schiffermüller 1775). Andere opvallende geïnventariseerde soorten zijn *Colias palaeno* (Linnaeus 1761), *Coenonympha tullia* (Muller 1764), *Coenonympha glycerion* (Borkhausen 1788)(Fig. 5).

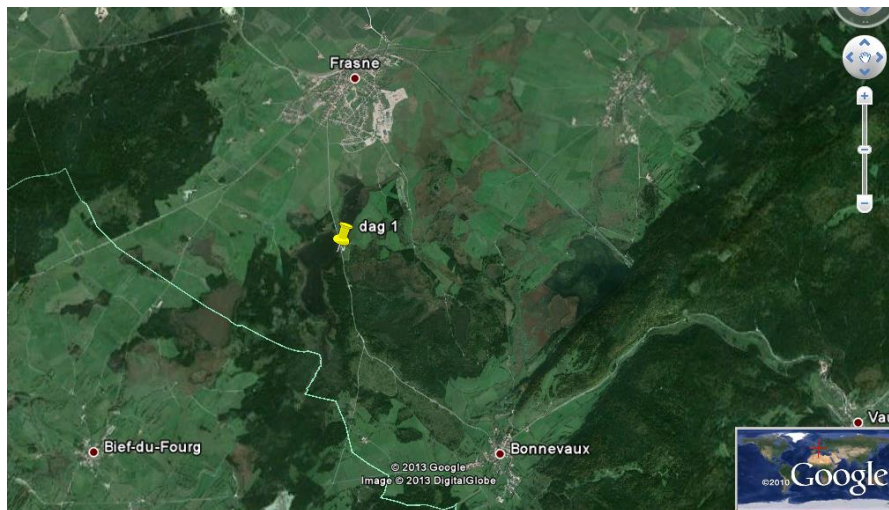


Fig. 2. Les tourbières de Frasne, Doubs (F), 1.vii.2013



Fig. 3. Hoogveen, Les tourbières de Frasne, Doubs (F), 1.vii.2013. Foto PV.



Fig. 4. Grasland, Les tourbières de Frasne, Doubs (F), 1.vii.2013. Foto PV.



Fig. 5. *C. glycerion*, Les tourbières de Frasne, Doubs (F), 1.vii.2013. Foto PV.

Dinsdag 2 juli

Chaffois (Fig. 6)

Plaats 1: inventarisatie van een hoogveen en omliggende soortenrijke extensieve graslanden (Fig. 7).

Plaats 2: inventarisatie van bloemrijke extensief begraasde helling met enkele stenige formaties (Fig. 15).

Hoogteligging tussen 800 en 850 meter boven zeespiegel gelegen in de vallei van de Drugeon. Temperatuur ongeveer 25 °C. Naar de avond toe opkomende bewolking. Op plaats 1, waarnemingen van *C. tullia* (Fig. 9), mooie aantallen *C. palaeno* copulatie (Fig. 8) en eiafzet op *Vaccinium* sp. (Fig. 10-11) en *L. helle* met eiafzet op de onderzijde van een Adderwortel blad (Fig. 12-14). Opmerkelijke observaties op plaats 2: *Satyrrium pruni* (Linnaeus 1758) (Fig. 16) en *Lasiommata maera* (Linnaeus 1758) (Fig. 17).



Fig. 6. Twee bezochte plaatsen met verschillende biotopen nabij Chaffois, Doubs (F), 2.vii.2013.



Fig. 7. Hoogveen bij plaats 1, Chaffois, Doubs (F), 2.vii.2013. Foto PV.



Fig. 8. Copula van *C. palaeno*, Chaffois, Doubs (F), 2.vii.2013. Foto PV.



Fig. 9. *C. tullia* ♀, Chaffois, Doubs (F), 2.vii.2013. Foto PV.



Fig. 10. Eitje van *C. palaeno*, Chaffois, Doubs (F), 2.vii.2013. Foto PV.



Fig. 11. Eitje van *C. palaeno*, Chaffois, Doubs (F), 09.vii.2013. Foto Cuvelier.



Fig. 12. *L. helle*, Chaffois, Doubs (F), 2.vii.2013. Foto PV.



Fig. 13. Eitje van *L. helle*, Chaffois, Doubs (F), 2.vii.2013. Foto PV.



Fig. 14. Eitje van *L. helle*, Chaffois, Doubs (F), 09.vii.2013. Foto Cuvelier.



Fig. 15. Grasland plaats 2, Chaffois, Doubs (F), 2.vii.2013. Foto PV.



Fig. 16. *Satyrium pruni*, plaats 2, Chaffois, Doubs (F), 2.vii.2013. Foto JC.



Fig. 17. *Lasiommata maera*, plaats 2, Chaffois, Doubs (F), 2.vii.2013. Foto PV.

Woensdag 3 juli

Aankomst in het gehucht Lac-des-Rouges-Truites met het gelijknamig meer (Fig. 18).

Het is heel de dag zwaar bewolkt met veel regen. Een korte verkenning van het gebied leert ons dat het interessant biotoop is.

Er worden geen inventarisaties uitgevoerd.

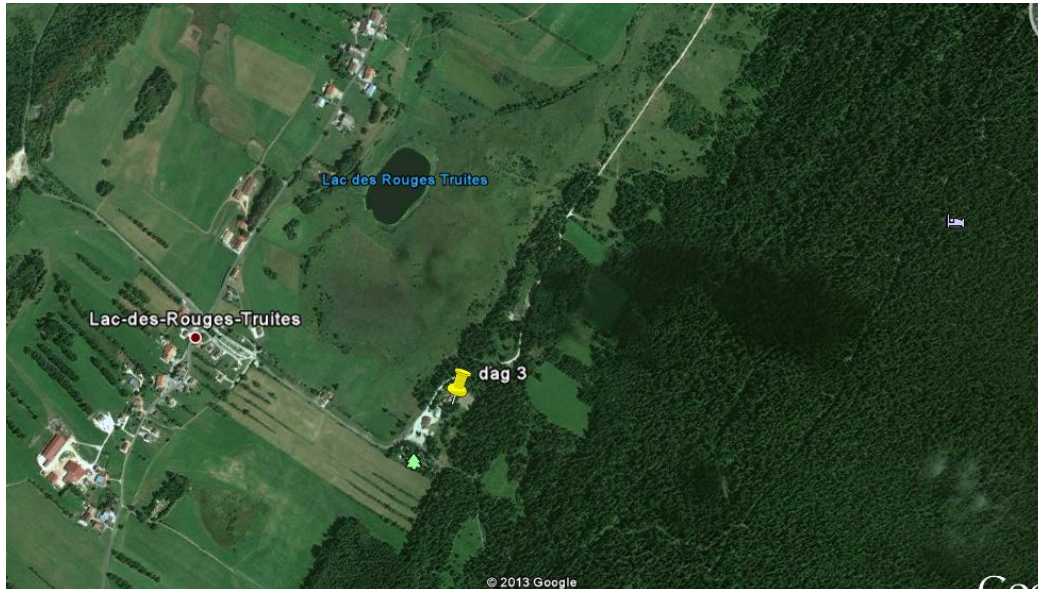


Fig. 18. Verblijfplaats op 920 meter hoogte nabij Lac-des-Rouges Truites, Hoge Jura (F), 3.vii.2013.

Onze verblijfplaats “Le chalet de Bugnon” is centraal gelegen in de Jura en de overige dagen verblijven wij op deze locatie. Het is zeker een aanrader. Het chalet geeft uitzicht op een hoogveen. Het wordt begrensd door beboste heuvelkammen. De bloemenrijke graslanden tussen het hoogveen en de beboste heuvels herbergen vele soorten dagvlinders.

De volgende dagen inventariseren wij in de omgeving na onze daguitstappen. Een opmerkelijke soort in de omgeving die we slechts eenmaal waargenomen hebben tijdens onze vlinderreis is *Phengaris alcon rebeli* (Hirschke 1904) (Fig. 19).



Fig. 19. *P. alcon rebeli*, Lac-des-Rouges-Truites, Hoge Jura (F), 6.vii.2013. Foto JC.

Donderdag 4 juli

Omdat het nog steeds regent in de Jura besluiten wij zuidwaarts te trekken. Onze eerste halte is in de omgeving van Lac de Vouglans niet zo ver van Pont de la Pyle in de Lage Jura. Hoogteligging 530 meter (Fig. 20). De omgeving wordt gekenmerkt door bloemrijke graslandjes doorsneden door vele houtkanten en bosjes (Fig. 21).

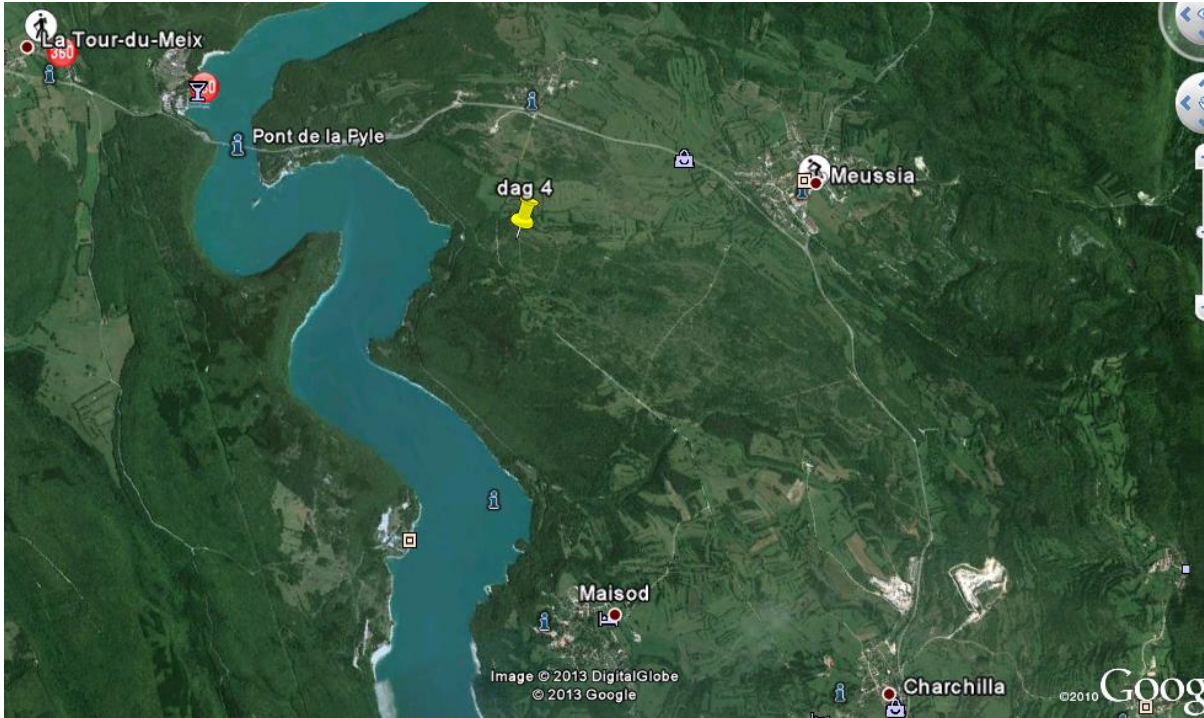


Fig. 20. Lac de Vouglans, Lage Jura (F), 4.vii.2013.

Wij inventariseren kort in deze omgeving tijdens een opklaring. De temperatuur is amper 17 °C. We vinden een aberratie van *Plebejus argyrognomon* (Bergsträsser 1779)(Fig. 22).



Fig. 21. Omgeving Lac de Vouglans, Lage Jura (F), 4.vii.2013. Foto PV.



Fig. 22. *P. argyrognomon* ♂, Lac de Vouglans, Lage Jura (F), 4.vii.2013. Foto PV.

De hemel slaat terug dicht en wij besluiten verder door te rijden naar het zuiden. Voorbij Lyon in de omgeving van Tupin-et-Semons (Fig. 23) stoppen wij aan een beekvallei waar we enkele uren inventariseren. Het gebied wordt gekenmerkt door ruigere graslanden met veel struweel. Er vliegen grote aantallen *Melitaea* sp.

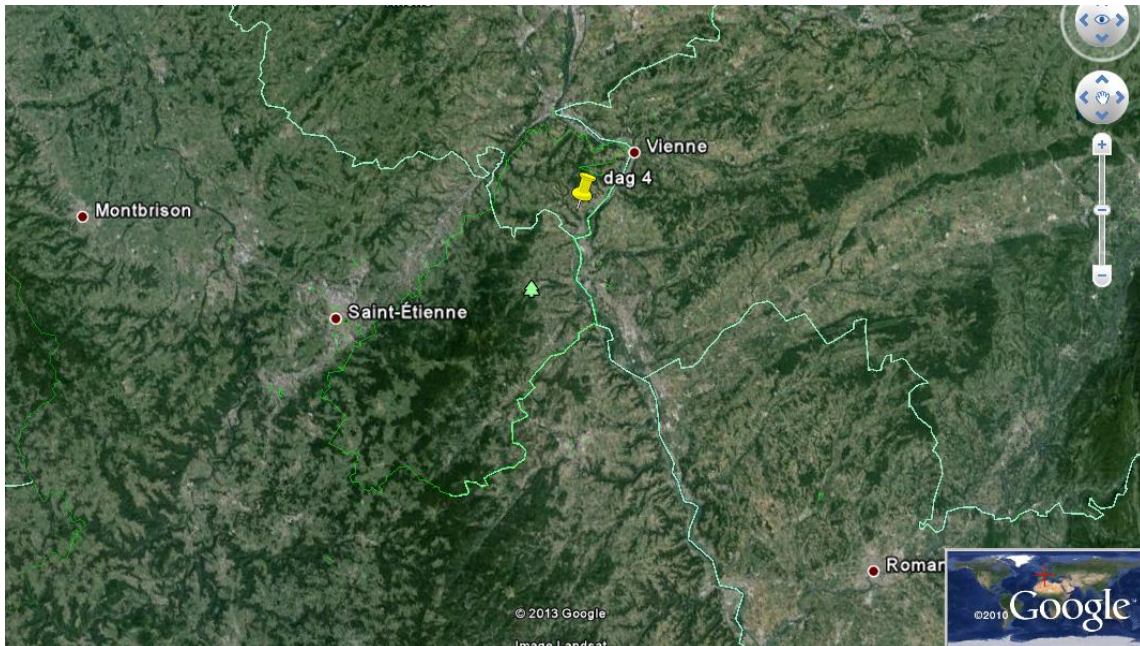


Fig. 23. Tupin-et-Semons, Rhône (F), 4.vii.2013.

Vrijdag 5 juli

Inventarisatie in de omgeving van Chapelle-des-Bois.

Temperatuur 22 °C. Hoogteligging tussen 1050 meter en 1150 meter. (Fig. 24).

Het landschap bestaat uit bos met veel open plekken, alpenweiden en ook een minder goed ontwikkeld hoogveen. (Fig. 25-26).

Opvallend is het voorkomen van verschillende typische voorjaarssoorten zoals *Anthocharis cardamines* (Linnaeus 1758), *Hamearis lucina* (Linnaeus 1758), *Erebia medusa* (Denis & Schiffermüller 1775) en een groot aantal *Cupido minimus* (Feussly 1775) (Fig. 27). Leukste vondst van deze dag is *Pyrgus serratulae* (Rambur 1839) (foto 28 en 29).

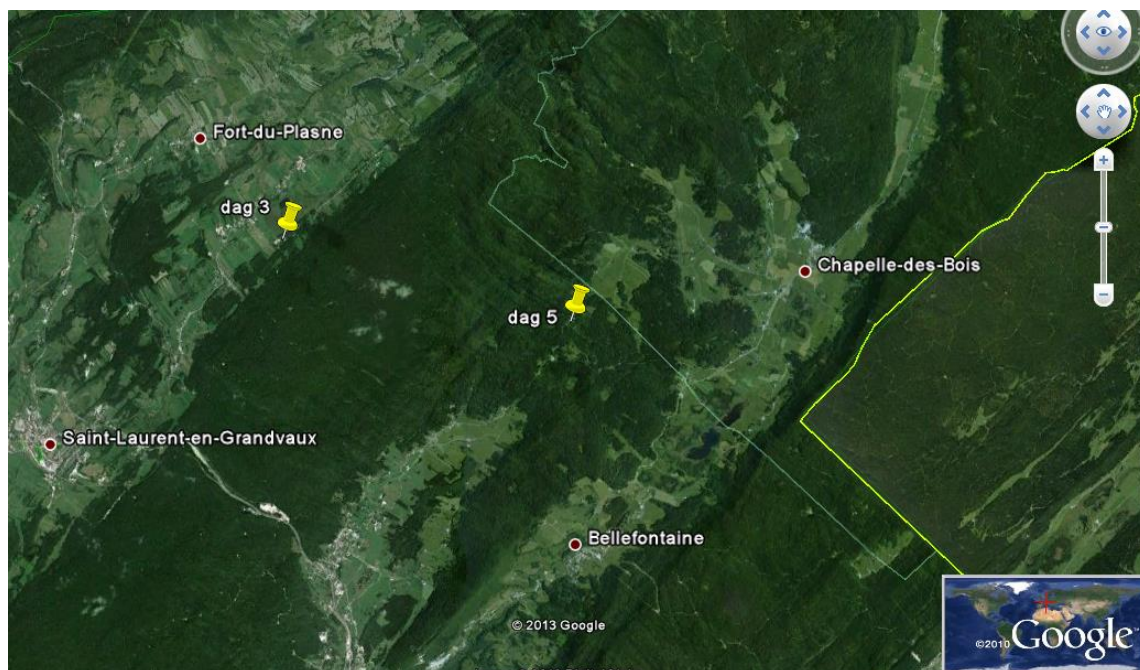


Fig. 24. Chapelle-des-Bois, Hoge Jura (F), 5.vii.2013.



Fig. 25. Alpenweiden bij Chapelle-des-Bois, Hoge Jura (F), 5.vii.2013. Foto PV.



Fig. 26. Omgeving van Chapelle-des-Bois, Hoge Jura (F), 5.vii.2013. Foto PV.



Fig. 27. *C. minimus*, Chapelle-des-Bois, Hoge Jura (F), 5.vii.2013. Foto PV.



Fig. 28. *P. serratulae* ♂, Chapelle-des-Bois, Hoge Jura (F), 5.vii.2013. Foto PV.



Fig. 29. *P. serratulae* ♂, Chapelle-des-Bois, Hoge Jura (F), 5.vii.2013. Foto PV.

Zaterdag 6 juli

Initieel is het onze bedoeling om in de omgeving van Crêt de la Neige te inventariseren maar de bergtoppen op een hoogte van 1700 meter zijn omringd door de wolken en als alternatief trekken we naar Septmoncel.

Inventarisatie van een viertal locaties in de omgeving van Septmoncel (Fig. 30).

De temperatuur stijgt tot boven 25 °C.



Fig. 30. Septmoncel, Hoge Jura (F), 6.vii.2013.

Plaats 1: een brede open strook op een beboste helling (Fig. 31). Plaatsnaam La Lurette.

Hoogteligging ong. 1200 meter. Waarneming van een ♀ *Erebia oeme* (Hübner 1804). (Fig. 32).

Plaats 2: bloemrijke graslanden in de omgeving van het gehucht La Couronne.

Hoogteligging 1050 meter. (Fig. 33).

Plaats 3: rotshelling. Plaatsnaam Les Orgières (Fig. 34). Hoogteligging 1050 meter.

We vinden op deze locatie ons eerste en enige exemplaar van onze reis van *Polyommatus dorylas* (Denis & Schiffermüller 1775). (Fig. 35).

Plaats 4: wandelpad met stenige ondergrond naar het panoramisch uitzichtpunt La Roche Blanche (Fig. 36).

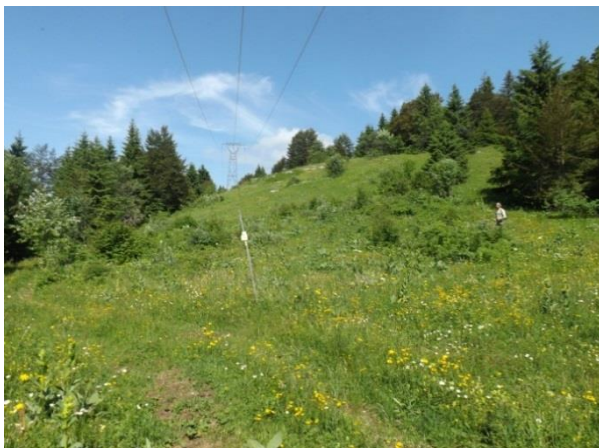


Fig. 31. La Lurette bij Septmoncel, Hoge Jura (F), 6.vii.2013. Foto PV.



Fig. 32. *Erebia oeme* ♀, La Lurette, Hoge Jura (F), 6.vii.2013. Foto PV.



Fig. 33. La Couronne bij Septmoncel, Hoge Jura (F), 6.vii.2013. Foto PV.



Fig. 34. Les Orgières bij Septmoncel, Hoge Jura (F), 6.vii.2013. Foto PV.



Fig. 35. *P. dorylas*, Les Orgières, Hoge Jura (F), 6.vii.2013. Foto PV.



Fig. 36. La Roche Blanche, Hoge Jura (F), 6.vii.2013. Foto PV.

Besluit

Tijdens onze reis is ons sterk opgevallen dat de fenologie van meerdere soorten later viel dan verwacht. Er vlogen nog vele typische voorjaarssoorten. Andere soorten zoals *Limenitis populi* (Linnaeus 1758) en *Lopinga achine* (Scopoli 1763) hebben wij niet gevonden.

Het weer in de Jura is ook een belangrijke factor. Twee van de zes dagen konden wij slechts weinig inventariseren. Ook de hoogste toppen hebben we niet kunnen doen omdat deze op de geplande dag volledig in de mist zaten. Een reden te meer om nog eens terug te keren naar de streek.

Praktische gegevens

Internet

<http://observation.org/obs/create>
<http://demophile.free.fr/septmoncelaccueil.htm>
<http://www.guidett.com/Curiosites.php?ParcoursID=35>
http://www.frasne.net/gites_locations.htm
<http://chalet-bugnon.fr>

